



الدليل الإرشادي لاكتشاف العيوب الانكسارية لدى الطالب

عزيزي المعلم / عزيزتي المعلمة

قد تتطور اضطرابات الرؤية في أي عمر أثناء مرحلة الطفولة أو المراهقة. وإذا تم التشخيص المبكر لهذه الاضطرابات عند الطالب، فإن ذلك يحسّن من تحصيله الدراسي، حيث أن ٨٠% من طرق التعلم عند الأطفال تعتمد على حاسة البصر، فمن الضروري عند ملاحظة أي علامة من العلامات التالية على الطالب، نرجو إبلاغ ولي أمره بأهمية إجراء فحص شامل للعين لدى طبيب العيون.

الشكوى

- التحسس من الضوء.
- صداع متكرر.
- دوخة.
- ازدواجية النظر.
- عدم وضوح الرؤية.

المظهر الخارجي للعين

- احمرار.
- دموع.
- اهتزاز في إحدى العينين أو كليهما.
- عدم تساوي حجم بؤبؤ العين.
- ارتخاء أو تورّم الجفن.

عند القراءة أو الكتابة أو القيام بعمل عن قرب

- صعوبة في تكوين الحروف أو التهجئة أو القراءة.
- ارتكاب أخطاء أثناء النسخ.
- صعوبة التركيز على العمل المدرسي لفترات طويلة من الوقت.
- تخطي الأسطر وضعف التتبع أثناء القراءة.
- إغلاق أو تغطية إحدى عينيه.
- فرك العين بشكل متكرر.
- الخروج عن الخطوط المحددة على الورقة عند الكتابة.
- عدم انتظام الكتابة أو التباعد بين الكلمات.

السلوكيات

- كثرة الرمش.
- إغلاق العين جزئياً لرؤية أوضح.
- تقريب الكتاب للعين عند القراءة.
- الميلان بالرأس عند النظر إلى الأشياء.
- التعثر والاصطدام بالأشياء.
- ضعف في التفاعل مع زملاء.
- عدم القدرة على التركيز أو الانتباه.
- محاولة الاقتراب من السبورة دائماً.
- صعوبة تنسيق حركات اليد مع العين (إمسك الكرة).
- فرط الحركة أو الخمول في الفصل.

الأداء التعليمي

يجب أن يكون فحص العين الشامل لدى طبيب العيون جزءاً من عملية التقييم مع أي أنشطة تعليمية، خاصة إذا كان لدى الطالب:

- تأخر في النمو أو إعاقات أخرى.
- الحاجة لخطة تعليم انفرادية أو الالتحاق في التربية الخاصة.
- تحديات يواجهها أثناء القراءة.
- الأداء الأكاديمي دون مستوى زملائه.
- مخاوف شديدة من فصله من المدرسة.





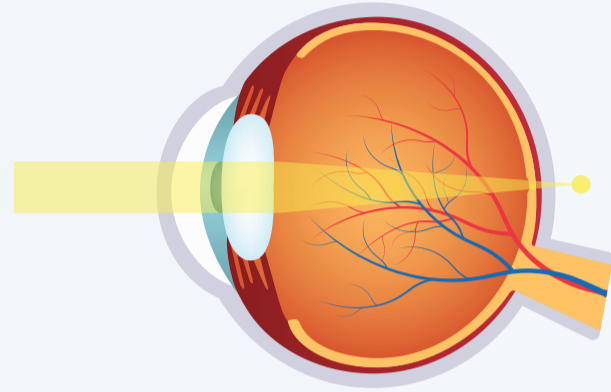
الطلاب الذين يستخدمون النظارات أو العدسات اللاصقة :

- إذا تم استخدام النظارات والعدسات اللاصقة حسب المقاسات الموصوفة ، فإن ذلك يساعد على الرؤية بشكل بوضوح.
- قد تتغير الرؤية مع نمو الطفل ويكون التحديث المتكرر لمقاسات وصفات النظارات أو العدسات أمرًا شائعًا وضروريًا.
- عدم وضوح الرؤية مع استخدام النظارات أو العدسات يتطلب إجراء فحص شامل للعين لدى طبيب العيون.

الرؤية عند الطالب الذي لديه عيوب انكسارية



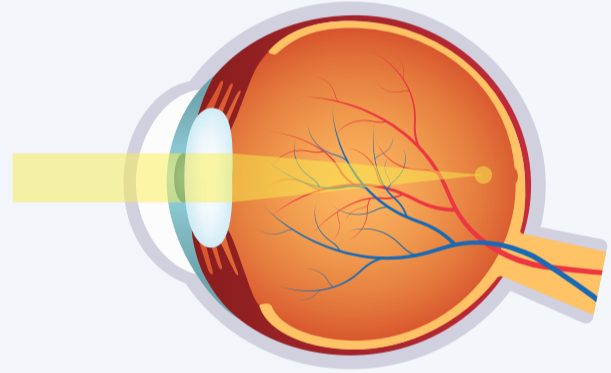
يرى الأجسام البعيدة بوضوح بينما القريبة غير واضحة



طول النظر



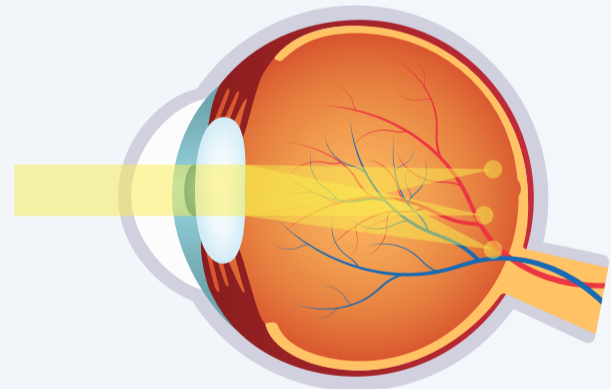
يرى الأجسام القريبة بوضوح والبعيدة غير واضحة



قصر النظر



عدم وضوح الأجسام القريبة والبعيدة



الاستجماتيزم

نقاط تساعد وتدعم المعلم في الفصل الدراسي:

- معرفة الطلاب الذين لديهم ضعف في الرؤية.
- الحد من استهزاء زملاء الطالب لارتدائه النظارات.
- التكيف البيئي حسب ما يرد من تقارير عيادات ضعف الإبصار (مكان الطالب - الإضاءة- الألوان المناسبة).

حسب الأبحاث، فإن تصحيح النظر يحسّن:

- التحصيل الدراسي.
- التركيز والانتباه أثناء الدروس.
- المشاركة والتفاعل في الفصل.
- السلوك والثقة في النفس.
- الرضا عن المدرسة.





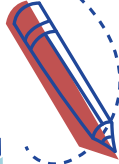
تاريخ الميلاد

/ /

اسم المدرسة

تاريخ فحص النظر

/ /



عيون الطالب

لاحظنا على الطالب :

- فرك العين كثيراً.
- تفضيل الجلوس قريباً جداً من السبورة.
- إغلاق العين جزئياً عند النظر إلى الأشياء البعيدة.
- إمساك الكتاب قريباً من عينيه عند القراءة.
- صعوبة في رؤية الأشياء البعيدة مثل القراءة من السبورة.
- عدم الاهتمام بممارسة الرياضات التي تتطلب رؤية واضحة عن بعد.

قصر النظر

غالبًا ما تكون الحالة التي لدى الطالب هي



الأسئلة الشائعة:

ما الفرق بين قصر النظر وطول النظر؟

قصر النظر هو رؤية الأشياء القريبة بوضوح، بينما تكون الأشياء البعيدة غير واضحة. أما طول النظر فهو على عكس قصر النظر، حيث يرى الشخص الأشياء البعيدة واضحة والأشياء القريبة غير واضحة.

هل يؤثر قصر النظر على التحصيل الدراسي للطفل؟

قد تؤدي صعوبة رؤية السبورة أو القراءة منها إلى عدم القدرة على متابعة شرح المعلم، مما يؤثر على التحصيل الدراسي لديه، ويمكن تفادي ذلك باستخدام إحدى طرق تصحيح قصر النظر سواء النظارة الطبية أو العدسات اللاصقة الموصوفة من قبل طبيب عيون الأطفال.

ما هو علاج قصر النظر عند الأطفال؟

يتطلب علاج قصر النظر التشخيص أولاً من طبيب عيون الأطفال من خلال إجراء فحص شامل للعينين، بعد ذلك يقرر الطبيب ما إذا كان الأفضل ارتداء نظارة طبية أو عدسات لاصقة وذلك حسب عمر الطفل وحالته.

هل يتم إجراء عملية لتصحيح قصر النظر لدى الأطفال؟

لا يتم إجراء أي عملية لتصحيح قصر النظر لدى الطفل إلا بعد بلوغه سن الثامنة عشر.

هل هناك حاجة لتغيير مقاسات أو (وصفة) النظارة الطبية أو العدسات اللاصقة؟

نعم، ويقرر الطبيب المعالج الحاجة لذلك حسب حالة وعمر الطفل.





تاريخ الميلاد

/ /

اسم المدرسة

تاريخ فحص النظر

/ /

عيون الطالبة

لاحظنا على الطالبة :

- فرّك العين كثيراً.
- تفضيل الجلوس قريباً جداً من السبورة.
- إغلاق العين جزئياً عند النظر إلى الأشياء البعيدة.
- إمساك الكتاب قريباً من عينيها عند القراءة.
- صعوبة في رؤية الأشياء البعيدة مثل القراءة من السبورة.
- عدم الاهتمام بممارسة الرياضات التي تتطلب رؤية واضحة عن بعد.

قصر النظر

غالبًا ما تكون الحالة التي لدى الطالبة هي



الأسئلة الشائعة:

ما الفرق بين قصر النظر وطول النظر؟

قصر النظر هو رؤية الأشياء القريبة بوضوح، بينما تكون الأشياء البعيدة غير واضحة. أما طول النظر فهو على عكس قصر النظر، حيث يرى الشخص الأشياء البعيدة واضحة والأشياء القريبة غير واضحة.

هل يؤثر قصر النظر على التحصيل الدراسي للطفل؟

قد تؤدي صعوبة رؤية السبورة أو القراءة منها إلى عدم القدرة على متابعة شرح المعلم، مما يؤثر على التحصيل الدراسي لديه، ويمكن تفادي ذلك باستخدام إحدى طرق تصحيح قصر النظر سواء النظارة الطبية أو العدسات اللاصقة الموصوفة من قبل طبيب عيون الأطفال.

ما هو علاج قصر النظر عند الأطفال؟

يتطلب علاج قصر النظر التشخيص أولاً من طبيب عيون الأطفال من خلال إجراء فحص شامل للعينين، بعد ذلك يقرر الطبيب ما إذا كان الأفضل ارتداء نظارة طبية أو عدسات لاصقة وذلك حسب عمر الطفل وحالته.

هل يتم إجراء عملية لتصحيح قصر النظر لدى الأطفال؟

لا يتم إجراء أي عملية لتصحيح قصر النظر لدى الطفل إلا بعد بلوغه سن الثامنة عشر.

هل هناك حاجة لتغيير مقاسات أو (وصفة) النظارة الطبية أو العدسات اللاصقة؟

نعم، ويقرر الطبيب المعالج الحاجة لذلك حسب حالة وعمر الطفل.





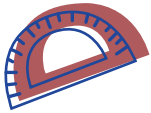
تاريخ الميلاد

/ /

اسم المدرسة

تاريخ فحص النظر

/ /



عيون الطالب

لاحظنا على الطالب :

- صعوبة في القراءة أو التعلم أو الانتباه.
- إبعاد الكتاب أو الأجهزة الذكية على مسافة بعيدة من العينين.
- الشكوى من الصداع عند القيام بالأعمال التي تحتاج إلى تركيز.
- عدم القدرة على رؤية شاشة الحاسب الآلي بوضوح.
- إرهاق أثناء أو بعد أداء بعض الأنشطة مثل القراءة أو الكتابة أو استخدام الحاسب الآلي.
- ظهور الحول الداخلي حيث تتجه إحدى العينين باتجاه الأنف.

طول النظر

غالبًا ما تكون الحالة التي لدى الطالب هي



الأسئلة الشائعة:



ما الفرق بين قصر النظر وطول النظر؟

قصر النظر هو رؤية الأشياء القريبة بوضوح، بينما تكون الأشياء البعيدة غير واضحة. أما طول النظر فهو على عكس قصر النظر، حيث يرى الشخص الأشياء البعيدة واضحة والأشياء القريبة غير واضحة.

ما هو طول النظر؟

هو أكثر أنواع العيوب الانكسارية شيوعاً في مرحلة الطفولة، حيث تتركز الأجسام المرئية خلف الشبكية، مما يجعل رؤية الأشياء القريبة غير واضحة. فلا بد من إجراء فحص لعيني الطفل لدى طبيب عيون الأطفال واستخدام النظارة الطبية الموصوفة؛ لكي لا تؤثر هذه المشكلة على التحصيل الدراسي للطفل في المدرسة.

هل يمكن أن يؤثر طول النظر على قدرة طفلي على التعلم في المدرسة؟

نعم، حيث أن الطفل المصاب بطول النظر غالباً ما يعاني من صداع و إجهاد في العين أثناء المذاكرة أو القراءة، مما يؤدي إلى صعوبة في التركيز وإصابة الطفل بالإحباط.

هل يمكن علاج طول النظر بدون تدخل جراحي؟

يمكن تحسين الرؤية باستخدام النظارة الطبية أو العدسات اللاصقة بعد استشارة طبيب العيون لتفادي ظهور كسل العين الوظيفي .

هل يمكن الوقاية من طول النظر؟

لا؛ لأنه في معظم الحالات وراثي أو خلقي لكن يمكن تفادي مضاعفاته إذا تم الاكتشاف مبكراً.

هل الوراثة لها دور في الإصابة بطول النظر؟

نعم، يُعدّ العامل الوراثي من أهم الأسباب للإصابة به، ولكنه ليس العامل الوحيد.





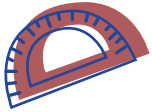
تاريخ الميلاد

/ /

اسم المدرسة

تاريخ فحص النظر

/ /



عيون الطالبة

لاحظنا على الطالبة :

- صعوبة في القراءة أو التعلم أو الانتباه.
- إبعاد الكتاب أو الأجهزة الذكية على مسافة بعيدة من العينين.
- الشكوى من الصداع عند القيام بالأعمال التي تحتاج إلى تركيز.
- عدم القدرة على رؤية شاشة الحاسب الآلي بوضوح.
- إرهاق أثناء أو بعد أداء بعض الأنشطة مثل القراءة أو الكتابة أو استخدام الحاسب الآلي.
- ظهور الحول الداخلي حيث تتجه إحدى العينين باتجاه الأنف.

طول النظر

غالبًا ما تكون الحالة التي لدى الطالبة هي



الأسئلة الشائعة:



ما الفرق بين قصر النظر وطول النظر؟

قصر النظر هو رؤية الأشياء القريبة بوضوح، بينما تكون الأشياء البعيدة غير واضحة. أما طول النظر فهو على عكس قصر النظر، حيث يرى الشخص الأشياء البعيدة واضحة والأشياء القريبة غير واضحة.

ما هو طول النظر؟

هو أكثر أنواع العيوب الانكسارية شيوعًا في مرحلة الطفولة، حيث تتركز الأجسام المرئية خلف الشبكية، مما يجعل رؤية الأشياء القريبة غير واضحة. فلا بد من إجراء فحص لعيني الطفل لدى طبيب عيون الأطفال واستخدام النظارة الطبية الموصوفة؛ لكي لا تؤثر هذه المشكلة على التحصيل الدراسي للطفل في المدرسة.

هل يمكن أن يؤثر طول النظر على قدرة طفلي على التعلم في المدرسة؟

نعم، حيث أن الطفل المصاب بطول النظر غالبًا ما يعاني من صداع و إجهاد في العين أثناء المذاكرة أو القراءة، مما يؤدي إلى صعوبة في التركيز وإصابة الطفل بالإحباط.

هل يمكن علاج طول النظر بدون تدخل جراحي؟

يمكن تحسين الرؤية باستخدام النظارة الطبية أو العدسات اللاصقة بعد استشارة طبيب العيون لتفادي ظهور كسل العين الوظيفي .

هل يمكن الوقاية من طول النظر؟

لا؛ لأنه في معظم الحالات وراثي أو خلقي لكن يمكن تفادي مضاعفاته إذا تم الاكتشاف مبكرًا.

هل الوراثة لها دور في الإصابة بطول النظر؟

نعم، يُعدّ العامل الوراثي من أهم الأسباب للإصابة به، ولكنه ليس العامل الوحيد.





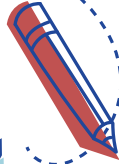
تاريخ الميلاد

/ /

اسم المدرسة

تاريخ فحص النظر

/ /



عيون الطالب

لاحظنا على الطالب :

- الشكوى من عدم وضوح الرؤية من القريب والبعيد.
- الصداع المستمر.
- الضغط على العين ليرى بشكل أفضل.
- التحديق لمحاولة الرؤية بوضوح.
- فرك العين المستمر أو الرمش بكثرة.
- إمالة الرأس عند النظر للأشياء.

الاستجماتيزم "اللابؤية"

غالبًا ما تكون الحالة التي لدى الطالب هي



الأسئلة الشائعة:

ما هو الاستجماتيزم (اللابؤية)؟

هو عيب في تحدب القرنية أو عدسة العين. عادة تكون القرنية والعدسة ملساء ومُحدبة بانتظام في جميع الاتجاهات مما يساعد في تركيز أشعة الضوء بدقة على مركز النظر في شبكية العين (الجزء الخلفي من العين). إذا كان هناك عدم انتظام أو عدم تساوي في تحدب القرنية أو العدسة، فإن أشعة الضوء تتشتت ولا تتركز بشكل صحيح.

ما هو الفرق بين الاستجماتيزم (اللابؤية) والحوال؟

الحوال هو عدم استقامة العينين حيث تتجه كل عين باتجاه مختلف، أما الاستجماتيزم فهو انحراف في القرنية.

كيف يُعالج الاستجماتيزم (اللابؤية) عند الأطفال؟

بعد إجراء الطبيب للفحوصات ومعرفة درجة الاستجماتيزم وتحديد المشكلة، فإنه يقوم بوصف العدسات أو النظارات الطبية.

كيف أساعد طفلي المصاب بالاستجماتيزم؟

اتباع نصائح الطبيب باستخدام النظارات الطبية طوال الوقت ما عدا أوقات النوم والحرص على المتابعة الدورية مع طبيب عيون الأطفال.





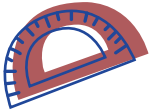
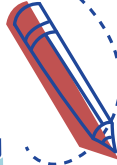
تاريخ الميلاد

/ /

اسم المدرسة

تاريخ فحص النظر

/ /



عيون الطالبة

لاحظنا على الطالبة :

- الشكوى من عدم وضوح الرؤية من القريب والبعيد.
- الصداع المستمر.
- الضغط على العين لترى بشكل أفضل.
- التحديق لمحاولة الرؤية بوضوح.
- فرك العين المستمر أو الرمش بكثرة.
- إمالة الرأس عند النظر للأشياء.

الاستجماتيزم "اللابؤية"

غالباً ما تكون الحالة التي لدى الطالبة هي



الأسئلة الشائعة:

ما هو الاستجماتيزم (اللابؤية) ؟

هو عيب في تحدّب القرنية أو عدسة العين. عادة تكون القرنية والعدسة ملساء ومُحدّبة بانتظام في جميع الاتجاهات مما يساعد في تركيز أشعة الضوء بدقة على مركز النظر في شبكية العين (الجزء الخلفي من العين). إذا كان هناك عدم انتظام أو عدم تساوي في تحدّب القرنية أو العدسة، فإن أشعة الضوء تتشتت ولا تتركز بشكل صحيح.

ما هو الفرق بين الاستجماتيزم (اللابؤية) والحوّل؟

الحوّل هو عدم استقامة العينين حيث تتجه كل عين باتجاه مختلف، أما الاستجماتيزم فهو انحراف في القرنية.

كيف يُعالج الاستجماتيزم (اللابؤية) عند الأطفال؟

بعد إجراء الطبيب للفحوصات ومعرفة درجة الاستجماتيزم وتحديد المشكلة، فإنه يقوم بوصف العدسات أو النظارات الطبية.

كيف أساعد طفلي المصاب بالاستجماتيزم؟

اتباع نصائح الطبيب باستخدام النظارات الطبية طوال الوقت ما عدا أوقات النوم والحرص على المتابعة الدورية مع طبيب عيون الأطفال.

